

**RUS** Инструкция по эксплуатации мебели

**KZ** Пайдалану бойынша нұсқаулық

**BY** Інструкцыя па эксплуатацыі

**VIGO**®

СОЗДАНО ДЛЯ ЖИЗНИ

МЕБЕЛЬ ДЛЯ ВАННЫХ КОМНАТ

ВАННА БӨЛМЕЛЕРІНЕ АРНАЛҒАН ЖИҢАЗ

МЭБЛЯ ДЛЯ ВАННЫХ ПАКОЯЎ



СКАНИРУЙ КОД И СМОТРИ  
ВИДЕОИНСТРУКЦИИ

СКАНУЕ КОД І ГЛЯДЗІВІДЭА ІНСТРУКЦЫІ  
КОДТЫ СКАНЕРЛЕП, ҚАРАҢЫЗБЕЙНЕ НҰСҚАУЛАР



**Уважаемый покупатель, благодарим Вас за приобретение продукции ТМ VIGO.**

VIGO – производитель мебели для ванных комнат. Вся наша продукция проходит обязательный контроль качества на каждом этапе производства. При правильной эксплуатации наша мебель прослужит вам долгие годы и станет неотъемлемой частью Вашей ванной комнаты.

## **ПРИМЕНЯЕМЫЕ МАТЕРИАЛЫ**

- Корпус изготовлен из влагостойкой ламинированной ДСП, которая хорошо выдерживает воздействие бытовых химических веществ.
- Торцы корпусных деталей защищены кромкой из ПВХ.
- Фасадные элементы производятся из высококачественной односторонней ламинированной плиты МДФ, и имеют одно из двух видов покрытия – полиуретановая эмаль или пленка ПВХ.
- Мы используем влагостойкое зеркальное полотно с амальгамой на основе серебра.
- Электрооборудование соответствует требованиям безопасности в условиях повышенной влажности.
- Мебель комплектуется современной и качественной фурнитурой.
- Изделие упаковано в жесткий гофрокороб.

## **КОМПЛЕКТНОСТЬ ИЗДЕЛИЙ**

- Мебель для ванной комнаты поставляется в собранном виде (за исключением некоторых моделей, для которых инструкция по сборке прилагается отдельно).
- Фурнитура (ручки, опоры, дополнительный монтажный крепеж) упакована в отдельный пакет и закреплена внутри изделия.
- Умывальник поставляется в отдельной упаковке.
- Некоторые модели навесных шкафов и зеркал оснащены дополнительной подсветкой, а так же розеткой и выключателем.
- В зависимости от модели, светильники могут быть установлены при сборке на заводе или прилагаться в упаковке.

## **РЕКОМЕНДАЦИИ ПО УСТАНОВКЕ ИЗДЕЛИЙ**

Вся мебель ТМ VIGO спроектирована и изготовлена с учетом современных требований. Правильное ее расположение и установка обеспечат Вам надежное функционирование и продлят срок службы.

### **1. Подготовьте место в ванной комнате для установки мебели:**

- исключите прямое попадание воды, а так же соприкосновение с нагревательными элементами;
- убедитесь в достаточной прочности стен при установке навесных шкафов;
- убедитесь в отсутствии электрического кабеля и других коммуникаций в местах сверления отверстий.

### **ВНИМАНИЕ!**

*В холодное время года, перед монтажом, выдержите мебель в теплом помещении не менее двух часов.*

2. Закрепите опоры на днище тумбы/пенала.
3. Установите тумбу/пенал на место и закрепите к стене (при наличии установочного крепежа).
4. Поставьте умывальник на тумбу.
5. Установите напорную и сливную арматуру.

#### **ВНИМАНИЕ!**

Конструкция тумбы позволяет осуществлять подвод-слив воды без нарушения целостности изделия трубами диаметром не более 50мм.

6. Места соединения тумбы и раковины, тумбы и стены, а также возможные монтажные вырезы обработать силиконовым герметиком.
7. Установите лицевую фурнитуру с помощью крепежных винтов, предварительно сняв защитную пленку с поверхности фасадов.
8. Отрегулируйте положение фасада с помощью настройки дверных петель.
9. Установите навесной зеркальный шкаф, таким образом чтобы расстояние от пола до верхней точки шкафа составляло не более 200см.

#### **ВНИМАНИЕ!**

В случае, если навесной зеркальный шкаф оснащен сенсорным включением (датчик на движение руки), то входящую в комплект полку необходимо устанавливать на расстоянии не менее 15см от датчика.

### ПОДКЛЮЧЕНИЕ И ОБСЛУЖИВАНИЕ ЭЛЕКТРООБОРУДОВАНИЯ

Все электрооборудование в комплектации мебели ТМ VIGO предназначено для подключения к сети переменного тока 220В, 50Гц. Розетка позволяет использовать электроприборы мощностью не более 2,3кВт. Подключение к электросети и замена перегоревших ламп должны производиться специалистом-электриком при отключении питающего напряжения. Выводы светотехнического оборудования должны быть изолированы. Если изделие комплектуется навесным светильником, произведите его установку.

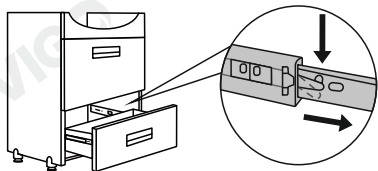
### РЕКОМЕНДАЦИИ ПО УХОДУ ЗА МЕБЕЛЬЮ

- при попадании влаги на поверхность мебели протрите ее сухой мягкой тканью.
- избегайте хранения внутри мебели мокрых и влажных вещей.
- не допускайте попадания на поверхности едких жидкостей (растворителей, кислот, щелочей).
- для чистки используйте мягкую влажную тряпку, смоченную в нейтральных мыльных растворах.
- при ослаблении узлов крепежных соединений, подтяните их с помощью монтажного инструмента.

#### **ВНИМАНИЕ!**

Максимальная нагрузка на дно ящика из ЛДСП составляет 5кг, из ЛХДФ - 2,5кг.

### Схема снятия ящика

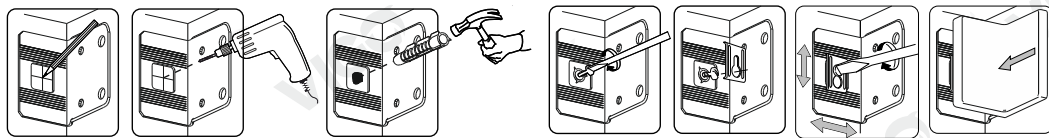


### Регулировка петель



1. Регулировка по высоте 2. Регулировка по ширине 3. Регулировка по глубине

### Установка мебельных навесов



Изготовитель гарантирует, что мебель на момент покупки, приобретенная Вами и обозначенная в гарантийном талоне, является комплектной и соответствует установленным на момент покупки стандартам качества и безопасности. Изготовитель обеспечивает бесплатный ремонт (или замену) изделия только в случае обнаружения производственных дефектов.

### Изготовитель оставляет за собой право отказать в бесплатном гарантийном ремонте в следующих случаях:

- если изделие имеет следы постороннего вмешательства и попытки самостоятельного ремонта;
- если изделие имеет механические повреждения, как внутренние, так и внешние, полученные в результате неправильной эксплуатации, установки или транспортировки;
- если обнаружены следы хранения внутри мебели мокрых и влажных вещей, а так же повреждения, связанные с длительным прямым воздействием воды;
- если изделие имеет повреждения вызванные попаданием на поверхность различных едких веществ и жидкостей;
- если изделие использовалось с фурнитурой, не предусмотренной изготовителем.

**Гарантия не распространяется** на повреждения, вызванные стихийными бедствиями, пожаром, затоплением.

Перегоревшие лампы светильников **не подлежат гарантийному обслуживанию**

**Гарантийный срок** эксплуатации мебели ТМ VIGO составляет 24 месяца со дня продажи магазином или другим предприятием торговли. Дата продажи должна быть указана в гарантийном талоне.

При обнаружении производственных дефектов в течение указанного срока следует обращаться в организацию продавшую изделие.

*С целью улучшения технических характеристик производитель оставляет за собой право, без предварительного уведомления, вносить изменения в конструкцию, комплектацию или технологию изготовления изделия, не ухудшающие его потребительские свойства.*



## Құрметті сатып алушы, TM VIGO өнімдерін сатып алғаныңызға рахмет.

VIGO ванна бөлмесінің жиһаздарын өндіруші болып табылады. Біздің барлық өнімдеріміз тексеруден өтуде өндірістің әрбір кезеңінде. Сіздің дұрыс жұмысыңызбен біздің жиһаз көп жылдан бері қызмет етеді және сіздің ваннаңыздың ажырамас бөлігі болады.

### ҚОЛДАНЫЛАТЫН МАТЕРИАЛДАР

- Корпусы болаттан ылғалға төзімді ламинадтық ДСП жасалған., ол жақсы шыдайды әсері тұрмыстық химиялық заттар.
- Бүйір шеттері корпусық бөлшектерді қорғалған жиегі ПВХ.
- Қасбет элементтері жоғары сапалы бір жақты ламинатталған МДФ ағаш-талшықты тақтасы тақталарынан жасалған және екі түрі бар - полиуретан эмаль немесе ПВХ пленкасы
- Біз күміс негізінде амальгаммен ылғалға төзімді айна шүберекті қолданамыз.
- Электр жабдықтары жоғары ылғалдылық жағдайында қауіпсіздік талаптарына сәйкес келеді.
- Жиһаз заманауи және жоғары сапалы фурнитурамен аяқталды.
- Өнім қатты гофрленген қораптарға оралған.

### ЖИЫНТЫҚТЫЛЫҚ БҰЙЫМДАР

- Жиһаз, ванна бөлмесі үшін жеткізіледі жиналған түрінде (қоспағанда кейбір модельдер үшін нұсқаулық құрастыру бойынша қоса беріледі жеке-жеке).
- Керек-жарақтар (тұтқалар, тіректер, қосымша монтаж жабдықтар) бөлек қаптамаға салынып, өнімнің ішіне бекітілген.
- Қол жуғыш жеке орамада жеткізіледі.
- Қабырғаға арналған шкафтар мен айналардың кейбір үлгілері қосымша жарықтандыру, сондай-ақ қуат көзі мен қосқышпен жабдықталған.
- Моделіне байланысты, шырақтар орнатылуы мүмкін құрастыру кезінде зауытта немесе тіркелуі орамада.

### БҰЙЫМДАРДЫ ОРНАТУ БОЙЫНША ҰСЫНЫМДАР

Барлық жиһаз TM VIGO жобаланған және жасалған қазіргі заманғы талаптарын ескере отырып.

Оны дұрыс орналасуы және орнату қамтамасыз Сізге сенімді жұмыс істеуі және қызмет мерзімі ұзартылады.

#### 1. Жиһаз орнату үшін ваннадағы орынды дайындаңыз:

- судың тікелей кіруін болдырмайды, сондай-ақ қыздыру элементтерімен байланысқа түседі;
- көз жеткілікті беріктік қабырғаларының орнату кезінде аспалы шкафтар;
- жоқ екеніне көз жеткізіңіз электр кабельдерін және басқа да коммуникацияларды орындарында бұрғылау тесіктер.

### НАЗАР АУДАРЫҢЫЗ!

Жылдың суық мезгілінде, монтаждау алдында, сіңіріңіз жиһаз жылумен үй-жайда кем дегенде екі сағат.

2. Бекіткіштерді шкафтың түбіне бекітіңіз.
3. Жәшік / пенал корпусын орнына орнатып, оны қабырғаға бекітіңіз (егер орнату қатпарысы бар болса).
4. Қойыңыз қолжуғыш жәшікқа.
5. Қысым мен су төгетін арматураны орнатыңыз.

### **НАЗАР АУДАРЫҢЫЗ!**

Конструкциясы тумбалар жүзеге асыруға мүмкіндік береді кросс-суды ағызу тұтастығын бұзбай бұйымдар құбырлармен 50 мм диаметрі.

6. Дөңгелектеледі, тумбалар және раковиналар, тумбалар мен қабырғалары, сондай-ақ ықтимал монтаждық ойықтар өңдеуге жұмсақ силиконды герметик.
7. Орнатыңыз оң фурнитуру көмегімен бекіткіш бұрандалар, қамап қорғаныш үлбірін бетінен қасбеттерін.
8. Реттеңіз ереже қасбетін көмегімен параметрлер есік ілмектер.
9. Орнатыңыз аспалы айналы шкаф, осылайша, етегіне дейінгі арақашықтық жоғарғы нүктесіне шкафтың саны көп 200 см. емес

### **НАЗАР АУДАРЫҢЫЗ!**

Егер аспалы айналы шкаф жабдықталған сенсорлық қосу (қолмен жүретін сенсор), онда кіріс жиынтығына полкте қажет қашықтықта кемінде 15 см датчик.

## **ҚОСУ ЖӘНЕ ЭЛЕКТР ЖАБДЫҒЫНА ҚЫЗМЕТ КӨРСЕТУ**

Барлық электр жабдықтары, жинақтау жиһаз TM VIGO арналған желісіне қосу айнымалы ток 220В, 50Гц. Розетка пайдалануға мүмкіндік береді электр қуаты көп емес 2,3кВт. Қосу электр және істен шыққан шамдарды ауыстыру жүргізілуі тиіс маман-электрик кезінде ажыратылған қоректендіруші кернеу. Қорытынды жарық-техникалық жабдықтарды оқшаулануы тиіс. Егер бұйым жасақталады аспалы үлкен шаммен, жүргізіңіз, оны орнатыңыз.

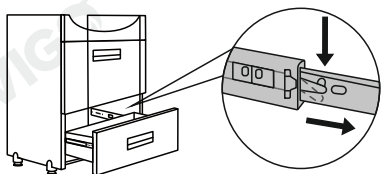
## **ЖИҒАЗДЫ КҮТУГЕ АРНАЛҒАН ҰСЫНЫС**

- тиген кезде ылғалдың жер бетіне жиһаз сүртіңіз, оны жұмсақ құрғақ матаме
- жиһаз ішіндегі дымқыл және дымқыл заттарды сақтаудан аулақ.
- алмаңыз бетінде күйдіргіш сұйықтықтарды (ерітінділерді, қышқ.
- тазалау үшін қолданыңыз жұмсақ дымқыл тряпку, смоченную бейтарап сабынды ерітінділерінде.
- кезінде босаңсыған тораптарын, бекіткіш қосылыстардың подтяните олардың көмегімен монтаждау құралы.

### **НАЗАР АУДАРЫҢЫЗ!**

ДСП-дан жасалған қораптың түбіне максималды жүктеме - 5 кг, ЛХДФ - тен-2,5 кг.

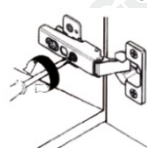
## Қораптан шығару схемасы.



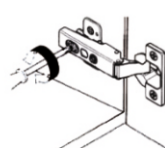
## Циклды түзету.



1. Биіктірі реттеу

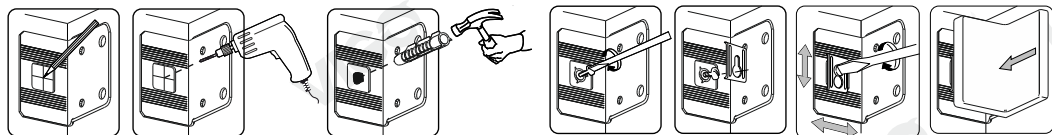


2. Қарақты реттеу



3. Тереңдікті реттеу

## Жиһазға арналған шатырларды орнату.



Дайындаушы кепілдік береді, бұл жиһаз сатып алу сәтінде сатып алынған Сізбен және белгіленген кепілдік талонға болып табылады жинақтап сәйкес келеді және белгіленген уақытта сатып алу сапа стандарттарына, қауіпсіздік .

Дайындаушы қамтамасыз етеді тегін жөндеуге (немесе ауыстыруға) бұйымның тек қана анықталған жағдайда, өндірістік ақаулар.

Дайындаушы құқығын өзіне қалдырады бас тартуға тегін кепілдік жөндеу мынадай жағдайларда:

- егер бұйым бар іздері бөтен араласу мен әрекеттерін өз бетінше жөндеу;
- егер бұйым бар механикалық зақымдануы, ішкі және сыртқы нәтижесінде алынған дұрыс пайдалану, орнату немесе тасымалдау;
- егер табылған іздері сақтау ішіндегі жиһаз сулы және ылғалды заттарды, сондай-ақ зақымданған байланысты ұзақ тікелей әсерінен су;
- егер бұйым бар зақымдануы туындаған тию бетіне әр түрлі улы заттар және сұйықтықтар;
- егер өнім өндірушімен қамтамасыз етілмеген керек-жарақтармен бірге қолданылған болса.

**Кепілдік қолданылмайды** туындаған зиянды табиғи апаттардан, өрттен, су басудан.

Бүріккіш шамдар **кепілдік қызметіне жатпайды.**

Пайдаланудың **кепілдік мерзімі** жиһаз ТМ VIGO құрайды күнінен бастап 24 ай сату дүкенінің немесе басқа кәсіпорын сауда. Сатылған күні көрсетілуі тиіс кепілдік талонға. Белгілі бір кезеңде өндіріс ақауларын анықтасаңыз, өнімді сатқан ұйымға хабарласыңыз.

*Техникалық сипаттамаларды жақсарту мақсатында өндіруші алдын-ала ескертусіз өнімнің дизайнына, жиынтығына немесе дайындау технологиясына оның тұтынушылық қасиеттерін нашарлатпайтын өзгерістер енгізу құқығын өзіне қалдырады.*



**Паважаны пакупнік, дзякуем вам за набыццё прадукцыі ГМ VIGO.**

VIGO — вытворца мэблі для ванна пакояў. Уся наша прадукцыя праходзіць абавязковы кантроль якасці на кожным этапе вытворчасці. Пры правільнай эксплуатацыі наша мэбля праслужыць вам доўгія гады і стане неад'емнай часткай вашага ваннага пакоя.

## ПРЫМЕНЕННЫЯ МАТЭРЫЯЛЫ

- Корпус выраблены з вільгацеўстойлівай ламінаванай ДСП, якая добра вытрымлівае ўздзеянне бытавых хімічных рэчываў.
- Тарцы карпусных дэталей абаронены кантам з ПВХ.
- Фасадныя элементы вырабляюцца з высакаякаснай аднабаковай ламінаванай пліты МДФ, і маюць адно з двух відаў пакрыцця – поліурэтанавая эмаль або плёнка ПВХ.
- Мы выкарыстоўваем вільгацеўстойлівае люстраное палатно з амальгамы на аснове срэбра.
- Электраабсталяванне адпавядае патрабаванням бяспекі ва ўмовах павышанай вільготнасці.
- Мэбля камплектуецца сучаснай і якаснай фурнітурай.
- Выраб запакаваны ў цвёрды гофракарб.

## КАМПЛЕКТНАСЦЬ ВЫРАБАЎ

- Мэбля для ваннага пакоя пастаўляецца ў сабраным выглядзе (за выключэннем некаторых мадэляў, для якіх інструкцыя па зборцы дадаецца асобна).
- Фурнітура (ручкі, апоры, дадатковы мантажны крапеж) запакаваная ў асобны пакет і замацаваная ўнутры вырабу.
- Умывальнік пастаўляецца ў асобнай упакоўцы.
- Некаторыя мадэлі навясных шаф і люстэркаў аснашчаны дадатковай падсветкай, а таксама разеткай і выключальнікам.
- У залежнасці ад мадэлі, свяцільнікі могуць быць устаноўлены пры зборцы на заводзе або пастаўляцца ва ўпакоўцы.

## РЭКАМЕНДАЦЫІ ПА ЎСТАНОЎЦЫ ВЫРАБАЎ

Уся мэбля ГМ VIGO спраектавана і выраблена з улікам сучасных патрабаванняў. Правільнае яе размяшчэнне і ўстаноўка забяспечаць вам надзейнае функцыянаванне і падоўжаць тэрмін службы.

### 1. Падрыхтуйце месца ў ваннай пакоі для ўстаноўкі мэблі:

- выключыце прамое ўздзеянне вады, а таксама кантакт з нагрэвальнымі элементамі;
- пераканайцеся ў дастатковай трываласці сцен пры ўсталёўцы навясных шаф;
- пераканайцеся ў адсутнасці электрычнага кабелю і іншых камунікацый у месцах свідравання адтулін.

### УВАГА!

У халодную пару года, перад мантажом, вытрымайце мэблю ў цёплым памяшканні не менш за дзве гадзіны.



2. Замацуйце апоры на дно тумбы/пенала.
3. Усталюйце тумбу/пенал на месца і прымацуйце да сцяны пры наяўнасці крапяжу для ўсталёўкі).
4. Пастаўце ўмывальнік на тумбу.
5. Усталюйце напорную і зліўную арматуру.

#### **УВАГА!**

Канструкцыя тумбы дазваляе ажыццяўляць падвод-зліў вады без парушэння цэласнасці вырабу трубамі дыяметрам не больш за 50 мм.

6. Месцы злучэння тумбы і ракавіны, тумбы і сцяны, а таксама магчымыя мантажныя выразы апрацаваць сіліконавым герметыкам.
7. Усталюйце вонкавую фурнітуру з дапамогай крапежных вінтоў, папярэдне зняўшы ахоўную плёнку з паверхні фасадаў.
8. Адрэгулюйце становішча фасада з дапамогай настройкі дзвярных завес.
9. Усталюйце навіясную люстраную шафу такім чынам, каб адлегласць ад падлогі да верхняй кропкі шафы складала не больш за 200 см.

#### **УВАГА!**

У выпадку калі навіясная люстраная шафа мае сэнсарнае ўключэнне (датчык на рух рукі), то паліца, якая ўваходзіць у камплект, павінна быць усталявана на адлегласці не менш за 15 см ад датчыка.

### **ПАДКЛЮЧЭННЕ І АБСЛУГОЎВАННЕ ЭЛЕКТРААБСТАЛЯВАННЯ**

Усё электраабсталяванне ў камплектацыі мэблі ГМ VIGO прызначана для падключэння да сеткі пераменнага току 220 В, 50 Гц. Разетка дазваляе выкарыстоўваць электрапрыборы магутнасцю не больш за 2,3 кВт. Падключэнне да электрасеткі і замена перагарэлых лямпак павінны выконвацца спецыялістам-электрыкам пры адключэнні напружання. Вывады святлотэхнічнага абсталявання павінны быць ізаляваныя. Калі выраб камплектуецца навіясным святільнікам, выканайце яго ўстаноўку.

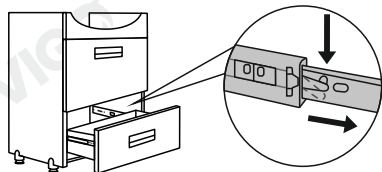
### **РЭКАМЕНДАЦЫІ ПА ДОГЛЯДЗЕ ЗА МЭБЛЯЙ**

- пры пападанні вільгаці на паверхню мэблі пратрыце яе сухой мяккай тканінай.
- пазбягайце захоўвання ўнутры мэблі мокрых і вільготных рэчаў.
- не дапускайце пападання на паверхні едкіх вадкасцяў (растваральнікаў, кіслот, шчолачаў).
- для чысткі выкарыстоўвайце мяккую вільготную анучу, змочаную ў нейтральных мыльных растворах.
- пры паслабленні вузлоў крапежных злучэнняў, падцягніце іх з дапамогай мантажнага інструмента.

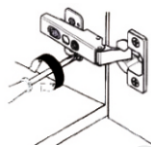
#### **УВАГА!**

Максімальная нагрузка на дно шуфляды з ЛДСП складае 5 кг, з ЛХДФ - 2,5кг.

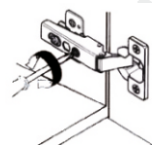
### Схема зняцця шуфляды



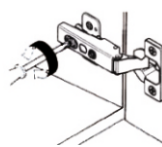
### Рэгуляванне завесаў



1. Рэгуліроўка па вышыні

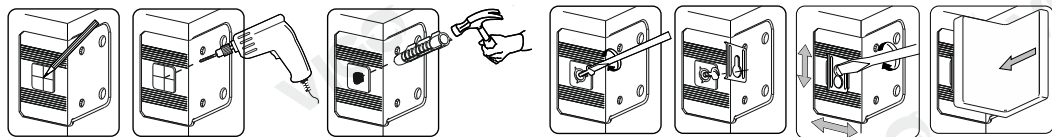


2. Рэгуліроўка па шырыні



3. Рэгуліроўка па глыбіні

### Усталёўка мэблевых падстрэшкаў



Вытворца гарантуе, што на момант пакупкі мэбля, набытая вамі і адзначаная ў гарантыйным талоне, з'яўляецца камплектнай і адпавядае ўстаноўленым на момант пакупкі стандартам якасці бяспекі.

Вытворца выконвае бясплатны рамонт (або замену) вырабу толькі ў выпадку выяўлення вытворчых дэфектаў.

### Вытворца пакідае за сабой права адмовіць у бясплатным гарантыйным рамонце ў наступных выпадках:

- калі выраб мае сляды старонняга ўмяшання і спробы самастойнага рамонту;
- калі выраб мае механічныя пашкоджанні, як унутраныя, так і знешнія, атрыманыя ў выніку няправільнай эксплуатацыі, устаноўкі або транспарціроўкі;
- калі выяўленыя сляды захоўвання ўнутры мэблі мокрых і вільготных рэчаў, а таксама пашкоджанні, звязаныя з доўгім прамым уздзеяннем вады;
- калі выраб мае пашкоджанні, выкліканыя ўздзеяннем на паверхню розных едкіх рэчываў і вадкасцяў;
- калі выраб выкарыстоўваўся з фурнітурай, не прадугледжанай вытворцам.

**Гарантыя не распаўсюджваецца** на пашкоджанні, выкліканыя стыхійнымі бедствамі, пажарам, затапленнем.

Перагарэлыя лямпкі святільнікаў **не падлягаюць гарантыйнаму абслугоўванню.**

**Гарантыйны тэрмін** эксплуатацыі мэблі ГМ VIGO складае 24 месяцы з дня продажу крамай або іншым прадпрыемствам гандлю. Дата продажу павінна быць указана ў гарантыйным талоне. Пры выяўленні вытворчых дэфектаў на працягу названага тэрміну неабходна звяртацца ў арганізацыю, якая прадала выраб.

**З мэтай паляпшэння тэхнічных характарыстык вытворца пакідае за сабой права, без папярэдняга паведамлення, уносіць змены ў канструкцыю, камплектацыю або тэхналогію вырабу вырабы, якія не пагаршаюць яго спажывецкія ўласцівасці.**



- RUS** ГАРАНТИЙНЫЙ ТАЛОН
  - KZ** КЕПІЛДІК ТАЛОНЫ
  - BY** ГАРАНТЫЙНЫ ТАЛОН
- 

**Наименование / Атауы / Найменне**

**Адрес продавца / Сатушының мекен-жайы / Адрес прадаўца**

**Подпись продавца / Сатушының қолы / Подпіс прадаўца**

**Штамп магазина / Дүкеннің мертаңбасы / Штамп крамы**

**Дата продажи / Сатылған күні / Дата продажу**